

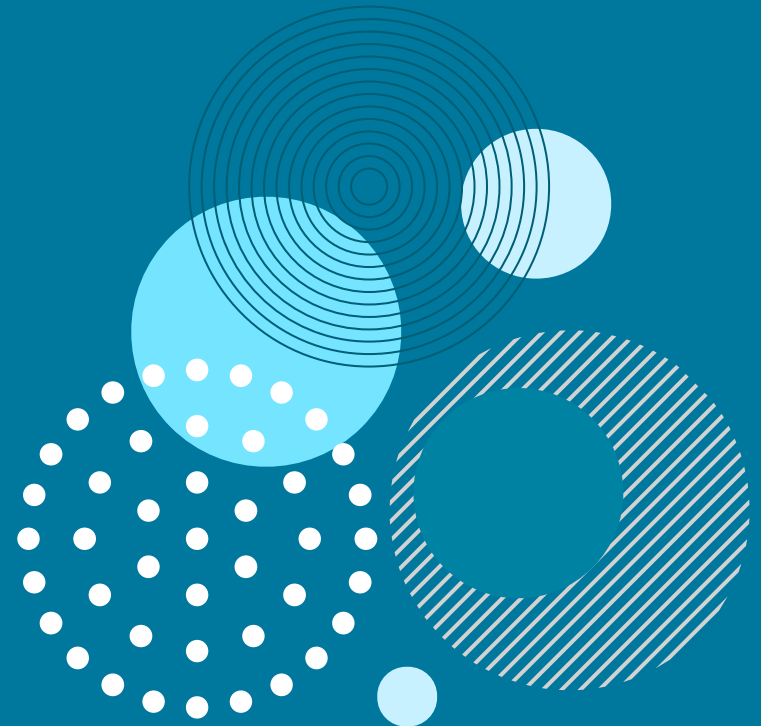
# Sparkling Science 2.0

## Q&A-Session

Alina Schwarz

OeAD | Public Science

Wien, September 2021



## „Sparkling Science 2.0“



## Was wird gefördert?

Citizen-Science-Projekte,  
in welchen **Forschungseinrichtungen** mit  
**Bildungseinrichtungen**  
und ggf. **Partnerinnen und Partnern aus Wirtschaft und  
Gesellschaft** zusammenarbeiten.

Die Ausschreibung ist für alle Disziplinen offen!



## Fördervoraussetzungen

- Projekte müssen **anerkannten wissenschaftlichen Standards** entsprechen
- **Schülerinnen und Schüler und ggf. weitere Citizen Scientists** müssen maßgeblich und nachvollziehbar **zur Erreichung der Forschungsziele beitragen** können.
- Projektbegleitende Einführung von **gemeinsamen Aktivitäten zumindest zwei Jahre** über die Laufzeit der geförderten Projekte hinaus.
- Entwickelte Lehr- und Lern-Materialien müssen nach Projektende digital archiviert und veröffentlicht werden, u.a. auf [www.eduthek.at](http://www.eduthek.at).



## Wer ist einreichberechtigt?

- **Universitäten, Privatuniversitäten und außeruniversitäre Forschungseinrichtungen**
- **Fachhochschulen**
- **Pädagogische Hochschulen**
- **gemeinnützige Vereine bzw. Verbände, Gesellschaften-mbH oder NGOs, die einen wissenschaftlichen Zweck verfolgen und im Rahmen der geförderten Projekte mit Universitäten, Fachhochschulen oder außeruniversitären Forschungseinrichtungen zusammenarbeiten.**

## Förderhöhe

**Max. 350.000 Euro**

**Überschreitung um jeweils bis zu 10 % möglich, durch**

- „Entwicklung von CS-Knowhow durch internationale Vernetzung“
- „Science in Schulen“:
  - Einbindung von Schulen aus peripheren Regionen oder Schulen in Österreich, die bisher nicht/kaum mit CS-Aktivitäten erreicht wurden.
  - Oder für Projekte, die gemeinsam mit Pädagogischen Hochschulen teilnehmende Schulen dabei unterstützen, im Rahmen der Schulautonomie Schulschwerpunkte im Bereich Wissenschaft zu bilden bzw. bereits vorhandene Science-Schwerpunkte zu stärken.

Projekte, die eines der Kriterien erfüllen: max. 385.000 Euro

Projekte, die beide Kriterien erfüllen: max. 420.000 Euro

# Einreichmodalitäten



# Projektanträge sind digital einzureichen!

Frist: 9. November 2021, 12:00 Uhr (!)

Link zur Einreichplattform:

<https://asp.sop.co.at/sparklingscience/antrag>





## Zum digitalen Antrag sind folgende Dokumente hochzuladen

- Ausführliche Projektbeschreibung
- Arbeits- und Zeitplan
- Organigramm
- Kompetenzprofile des Projektteams
- Ausgefüllter Kostenplan (Vorlage)
- Ggf. Letter(s) of Interest der Partnerschule(n)
- Bestätigung zur Richtigkeit der Angaben (Vorlage)

# Leitfaden zur Einreichung

Ab sofort auf der Webseite!

[Link zum Dokument](#)



## Zeitplan

Start der  
Ausschreibung

1. September 2021

Ende der Einreichfrist

9. November 2021, 12:00 Uhr

Bekanntgabe der  
Förderentscheidung

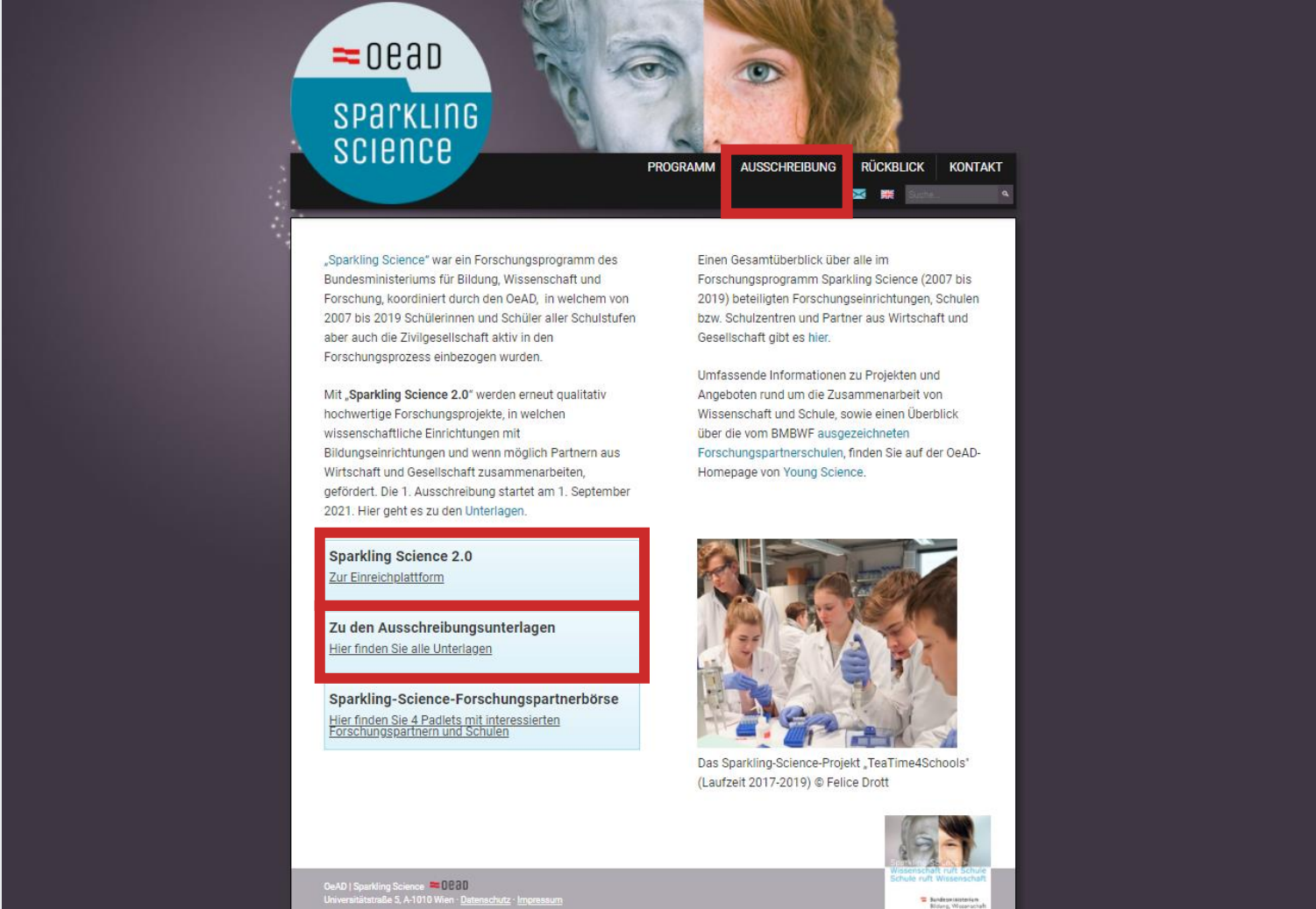
Ende Juni 2022

Frühester Start der  
Projekte

Schuljahr  
2022/2023

# Alle Informationen auf einen Blick





The screenshot shows the website for Sparkling Science. At the top left is the OeAD logo and the 'Sparkling Science' title. A navigation bar contains 'PROGRAMM', 'AUSSCHREIBUNG' (highlighted with a red box), 'RÜCKBLICK', and 'KONTAKT'. Below the navigation bar, there are two columns of text. The left column describes the program and mentions 'Sparkling Science 2.0'. The right column provides an overview and information about projects. Below the text, there are three highlighted boxes: 'Sparkling Science 2.0' with a link to the submission platform, 'Zu den Ausschreibungsunterlagen' with a link to all documents, and 'Sparkling-Science-Forschungspartnerbörse' with a link to Padlets. To the right of these boxes is a photo of students in a lab. At the bottom, there is a footer with contact information and a small graphic with the slogan 'Wissenschaft ruft Schule'.

**oead**  
**SPARKLING SCIENCE**

PROGRAMM **AUSSCHREIBUNG** RÜCKBLICK KONTAKT

„Sparkling Science“ war ein Forschungsprogramm des Bundesministeriums für Bildung, Wissenschaft und Forschung, koordiniert durch den OeAD, in welchem von 2007 bis 2019 Schülerinnen und Schüler aller Schulstufen aber auch die Zivilgesellschaft aktiv in den Forschungsprozess einbezogen wurden.

Mit „**Sparkling Science 2.0**“ werden erneut qualitativ hochwertige Forschungsprojekte, in welchen wissenschaftliche Einrichtungen mit Bildungseinrichtungen und wenn möglich Partnern aus Wirtschaft und Gesellschaft zusammenarbeiten, gefördert. Die 1. Ausschreibung startet am 1. September 2021. Hier geht es zu den [Unterlagen](#).

Einen Gesamtüberblick über alle im Forschungsprogramm Sparkling Science (2007 bis 2019) beteiligten Forschungseinrichtungen, Schulen bzw. Schulzentren und Partner aus Wirtschaft und Gesellschaft gibt es [hier](#).

Umfassende Informationen zu Projekten und Angeboten rund um die Zusammenarbeit von Wissenschaft und Schule, sowie einen Überblick über die vom BMBWF [ausgezeichneten Forschungspartnerschulen](#), finden Sie auf der OeAD-Homepage von [Young Science](#).

**Sparkling Science 2.0**  
[Zur Einreichplattform](#)

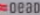
**Zu den Ausschreibungsunterlagen**  
[Hier finden Sie alle Unterlagen](#)

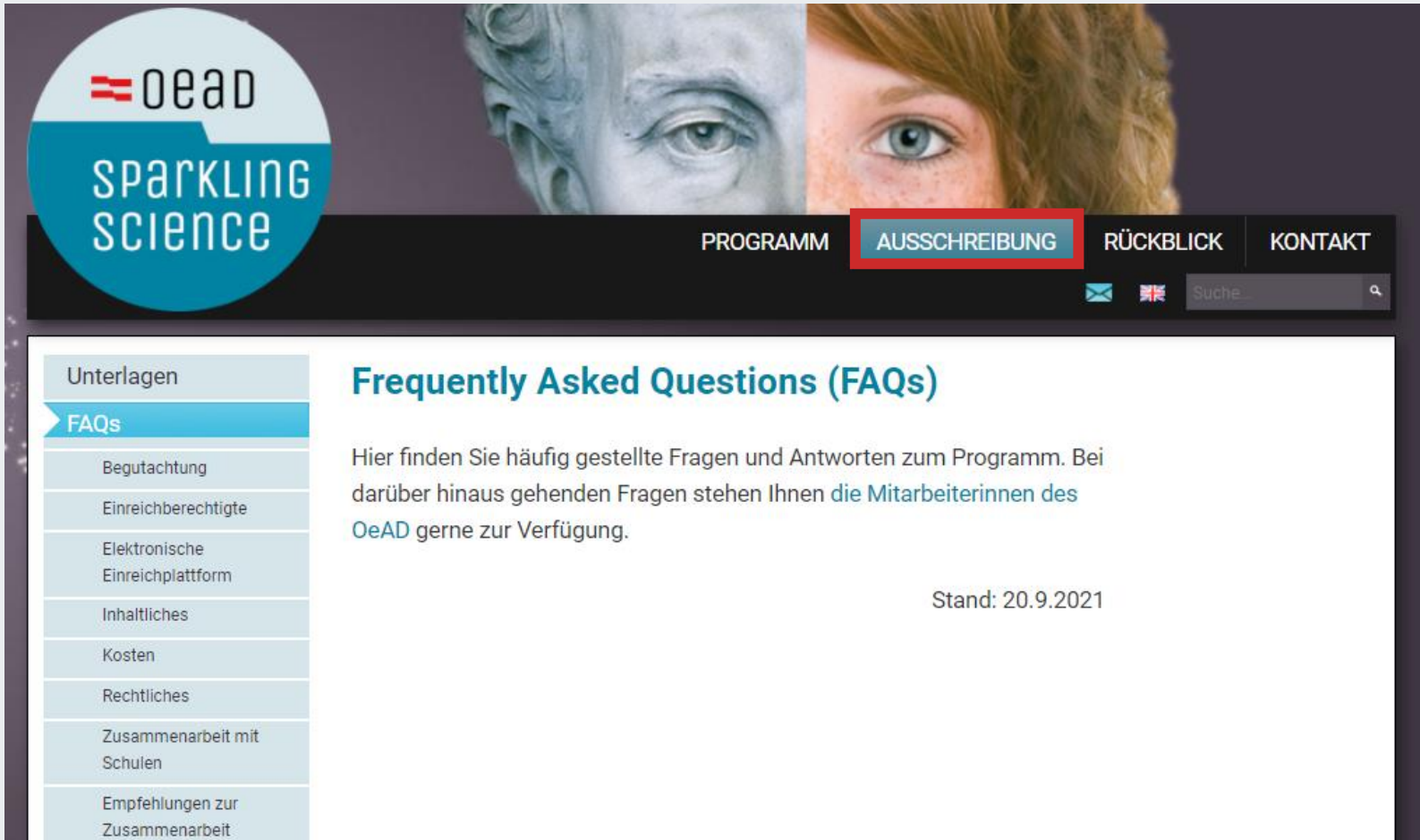
**Sparkling-Science-Forschungspartnerbörse**  
[Hier finden Sie 4 Padlets mit interessierten Forschungspartnern und Schulen](#)

Das Sparkling-Science-Projekt „TeaTime4Schools“ (Laufzeit 2017-2019) © Felice Drott

Wissenschaft ruft Schule  
Schule ruft Wissenschaft

Bundesministerium  
Bildung, Wissenschaft  
und Forschung

OeAD | Sparkling Science   
Universitätsstraße 5, A-1010 Wien · [Datenschutz](#) · [Impressum](#)



The screenshot shows the OeAD Sparkling Science website. The header features the OeAD logo and 'Sparkling Science' text on the left, and navigation links 'PROGRAMM', 'AUSSCHREIBUNG', 'RÜCKBLICK', and 'KONTAKT' on the right. The 'AUSSCHREIBUNG' link is highlighted with a red box. Below the navigation is a search bar with a magnifying glass icon and the text 'Suche...'. The main content area is titled 'Frequently Asked Questions (FAQs)' and contains the text: 'Hier finden Sie häufig gestellte Fragen und Antworten zum Programm. Bei darüber hinaus gehenden Fragen stehen Ihnen die Mitarbeiterinnen des OeAD gerne zur Verfügung.' The date 'Stand: 20.9.2021' is displayed at the bottom right of the main content. A sidebar on the left lists various document categories under 'Unterlagen', with 'FAQs' selected and highlighted in blue.

**oead**  
**SPARKLING  
SCIENCE**

PROGRAMM **AUSSCHREIBUNG** RÜCKBLICK KONTAKT

Suche...

Unterlagen  
**FAQs**  
Begutachtung  
Einreichberechtigte  
Elektronische Einreichplattform  
Inhaltliches  
Kosten  
Rechtliches  
Zusammenarbeit mit Schulen  
Empfehlungen zur Zusammenarbeit

## Frequently Asked Questions (FAQs)

Hier finden Sie häufig gestellte Fragen und Antworten zum Programm. Bei darüber hinaus gehenden Fragen stehen Ihnen die Mitarbeiterinnen des OeAD gerne zur Verfügung.

Stand: 20.9.2021

# Häufig gestellte Fragen...



## Wie hoch ist die Förderquote bei „Sparkling Science 2.0“

### Für die 1. Ausschreibung

- 9,5 Millionen Gesamtbudget
- Förderhöhe 350.000 € - max. 420.000 € (Zusatzförderungen)
- Ca. 25 – 28 geförderte Projekte

### Rückblick zum Vorgängerprogramm „Sparkling Science“

- Durchschnittliche Förderquote 22 % (Ausschreibungen 1-6)
- Förderquote bei der 6. Ausschreibung 13 %



## Warum dauert es von der Einreichung der Projekte bis zur Förderentscheidung bis Juni 2022?

Ende der Einreichfrist: 9. November 2021, 12 Uhr

- Formale Antragsprüfung (OeAD)
- Mehrstufiges Begutachtungsverfahren:
  - a) Evaluation durch zumindest 2 wissenschaftliche Gutachter/innen und 1 Bildungsgutachter/in
  - b) Entscheidungsgutachten, falls wissenschaftliche Gutachten zu weit auseinander liegen
- Prüfung ausgewählter Anträge durch wissenschaftliches Kuratorium
- Förderempfehlung (wissenschaftliches Kuratorium)
- Förderentscheidung (BMBWF)
- Bekanntgabe der Entscheidung (OeAD) bis spätestens Ende Juni 2022

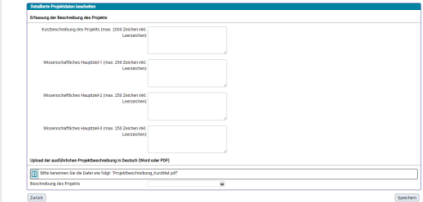
## Gibt es für die ausführliche Projektbeschreibung eine Vorlage?

- Nein, allerdings finden sich genaue Angaben zur Gliederung der ausführlichen Projektbeschreibung im [Leitfaden zur Einreichplattform](#) auf unserer Webseite.

## Was sind die Bewertungskriterien bei der Begutachtung von Projektanträgen?

- Diese finden Sie in den Unterlagen zur Projektevaluierung
  - [Evaluationsformular Wissenschaft](#)
  - [Evaluationsformular Bildung](#)

2. Projektdaten (detailliert)



**Kurzbeschreibung des Projektes** (max. 2.000 Zeichen inklusive Leerzeichen)

**Wissenschaftliche Hauptziele 1-3:** Formulieren Sie hier die drei wissenschaftlichen Hauptziele des Projektes (pro Ziel max. 250 Zeichen inklusive Leerzeichen)

**Beschreibung des Projektes:** Hier laden Sie Ihre ausführliche Projektbeschreibung (max. 15 DIN A4-Seiten inkl. Abbildungen, Tabellen, Überschriften, Fußnoten, Abbildungsliegenden etc., jedoch OHNE Inhaltsverzeichnis, Schriftgröße 11 Pt., 1,5 Zeilenabstand) in Deutsch als Word- oder PDF-Dokument hoch.


Bitte benennen Sie das Dokument „Projektbeschreibung\_Kurztitel“. Mit Kurztitel ist hier und auch in Folge jeweils der Kurztitel Ihres Projektes nach dem Unterstrich anzugeben.

Weblinks mit weiterführenden Informationen zum Antrag können in die Projektbeschreibung als Ergänzung eingefügt werden. Die Projektbeschreibung muss

**Die Gliederung der ausführlichen Projektbeschreibung sollte wie folgt sein:**

Qualitätsaspekte des Projektes

- Darstellung der Projektziele und der Forschungsmethoden
- Begründung der Wahl des Citizen-Science-Ansatzes und Beschreibung der substanziellen, zusätzlichen wissenschaftliche Erkenntnisse, die ohne Beteiligung von Schülerinnen und Schülern sowie ggf. weiterer Citizen Scientists nicht generiert werden könnten
- Innovationsgehalt der Forschungsziele
- Positionierung zum aktuellen internationalen Stand der Forschung und der CS-Aktivitäten

Forschungsprogramm „Sparkling Science 2.0“  Seite | 6

# Fragen zur Zusammenarbeit mit Schulen



## Gibt es eine Mindestanzahl an Schulen/Klassen/Schülerinnen und Schülern, die in das Projekt mit eingebunden werden müssen?

**Nein**, die Anzahl der eingebundenen Schulen, Klassen oder Schülerinnen und Schüler ist kein Evaluationskriterium für die Projektförderung und ist abhängig von der Forschungsfrage bzw. dem Projektziel.

Die Hauptkriterien für eine Förderzusage sind, dass es sich um ein **innovatives Forschungsprojekt** handelt und **Schülerinnen und Schüler und ggf. weitere Citizen Scientists maßgeblich zum Erfolg des Projekts beitragen**.

## Kann eine Schule an mehreren Projekten teilnehmen?

**Ja**, es gibt in dieser Hinsicht keinerlei Begrenzung.

## Können Schulen im Ausland in das Projekt mit eingebunden werden?

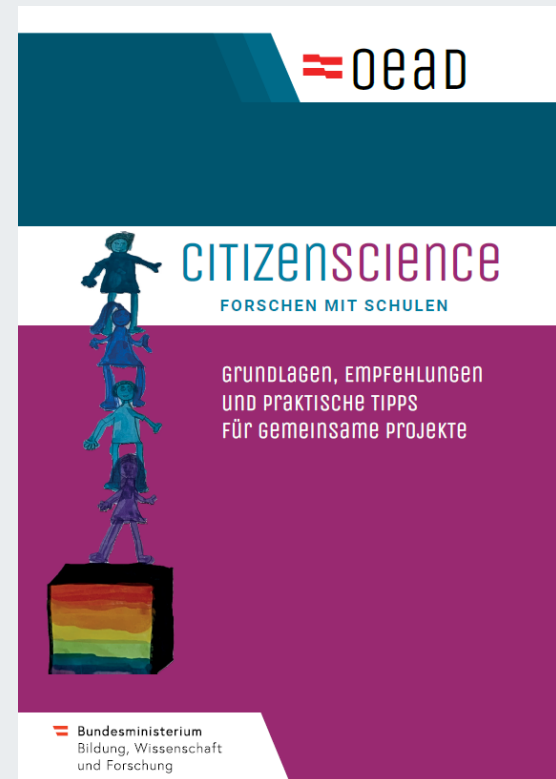
**Ja**, es muss aber zumindest eine Partnerschule aus Österreich am Projekt beteiligt sein.

# Wo finde ich Empfehlungen und praktische Tipps für die Zusammenarbeit mit Schulen?

- [FAQs](#)
- **Publikation der AG**  
**„Citizen Science – Forschen mit Schulen“**

Eine AG des Citizen Science Network Austria,  
geleitet vom OeAD-Zentrum für  
Citizen Science

Bestellungen  
über [citizenscience@oead.at](mailto:citizenscience@oead.at)



# Wie finde ich Projektpartner?

- Die digitale Sparkling-Science-Forschungspartnerbörse des OeAD :  
<https://padlet.com/sparklingscience>



**OeAD | Sparkling Science** sparklingscience

Diese Padlets unterstützen Wissen  
Gesellschaft bei der Vernetzung für

**FOLGEN**

Erstellte 4

- Wissenschaft sucht Schule
- Schule sucht Wissenschaft

**Schule sucht Wissenschaft**

OeAD | Sparkling Science + 7 · 71.

In dieses Padlet tragen sich Schulen ein, die an der Mitarbeit in Sparkling-Science-Projekten interessiert sind. Die Anfrage ist einer der folgenden sieben Kategorien zugeordnet: Geisteswissenschaften, Informatik, Lehr- und Lernforschung, Medizin und Gesundheit, Naturwissenschaften, Sozialwissenschaften oder Technik. Der früheste Starttermin für Projekte ist das Schuljahr 2022/23. Für Fragen zum Padlet steht das Young-Science-Team unter [youngscience@oead.at](mailto:youngscience@oead.at) zur Verfügung. Hier geht es zur Übersichtsseite der Padlets: <https://padlet.com/sparklingscience>. Eine Hilfestellung zur Benutzung der Padlets finden Sie hier: <https://bit.ly/3w73MLX>

Beispiel	Geisteswissenschaften	Informatik	Lehr-Lernforschung
<p><b>Name der Schule</b></p>  <p><b>Ort/Bundesland:</b></p> <p><b>Ggf. Schulschwerpunkte:</b></p> <p><b>Fächer, in denen wir ab dem Schuljahr 2022/23 mitforschen möchten:</b></p> <p><b>Alter der Jugendlichen:</b></p> <p><b>Kontaktmöglichkeit:</b></p>	<p><b>TGM HIT</b></p> <p>TGM, 1200 Wien HIT - Informationstechnologie Verschiedene Fächer möglich - dadurch verschiedenes Alter (je nach teilnehmender Lehrperson), 14-19 Jahre (1. - 4. Klasse Oberstufe) Kontakt: <a href="mailto:tatanasoska@tgm.ac.at">tatanasoska@tgm.ac.at</a> (Abteilung HIT, AV Dr. Gottfried Koppensteiner)</p>	<p><b>TGM HIT</b></p> <p>TGM, 1200 Wien HIT - Informationstechnologie Verschiedene Fächer möglich - dadurch verschiedenes Alter (je nach teilnehmender Lehrperson), 14-19 Jahre (1. - 4. Klasse Oberstufe) Kontakt: <a href="mailto:tatanasoska@tgm.ac.at">tatanasoska@tgm.ac.at</a> (Abteilung HIT, AV Dr. Gottfried Koppensteiner)</p>	<p><b>Montessorischule Galemo</b></p> <p>3400 Klosterneuburg Fächer Mathematik Alter: 12-14 Jahre (altersgemischte Gruppe; 7.-9. Schulstufe) Kontakt: <a href="mailto:katharina.jurkowsch@galemo.at">katharina.jurkowsch@galemo.at</a></p>

**BAfEP Wien 7**

Wien: Kenyongasse 4-12  
Fächer: Deutsch, Pädagogik

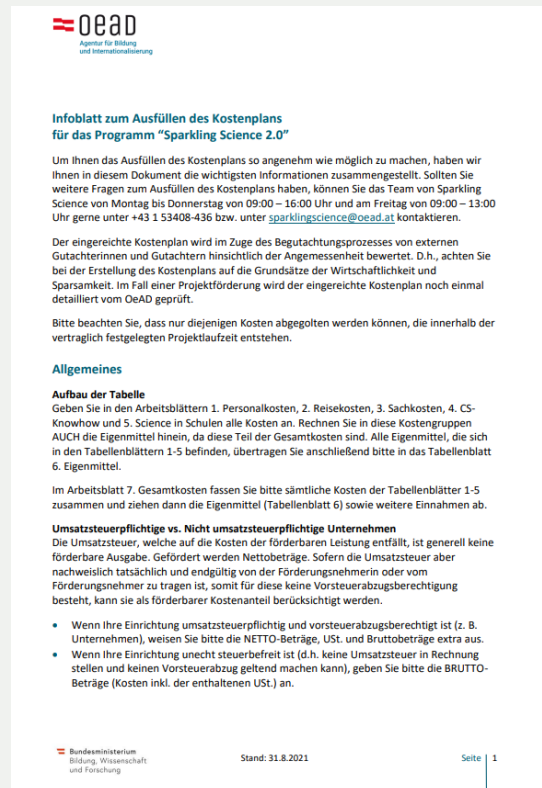
**TGM HIT**

TGM, 1200 Wien  
HIT - Informationstechnologie  
Verschiedene Fächer möglich - dadurch verschiedenes Alter (je nach teilnehmender Lehrperson), 14-19 Jahre (1. - 4. Klasse Oberstufe)

# Fragen zu Projektkosten

Hilfestellung für Einreichende:

- [FAQs](#)
- [Infoblatt zum Ausfüllen des Kostenplans für das Programm “Sparkling Science 2.0”](#)



**oead**  
 Agentur für Bildung  
 und Internationalisierung

**Infoblatt zum Ausfüllen des Kostenplans für das Programm “Sparkling Science 2.0”**

Um Ihnen das Ausfüllen des Kostenplans so angenehm wie möglich zu machen, haben wir Ihnen in diesem Dokument die wichtigsten Informationen zusammengestellt. Sollten Sie weitere Fragen zum Ausfüllen des Kostenplans haben, können Sie das Team von Sparkling Science von Montag bis Donnerstag von 09:00 – 16:00 Uhr und am Freitag von 09:00 – 13:00 Uhr gerne unter +43 1 53408-436 bzw. unter [sparkling@oead.at](mailto:sparkling@oead.at) kontaktieren.

Der eingereichte Kostenplan wird im Zuge des Begutachtungsprozesses von externen Gutachterinnen und Gutachtern hinsichtlich der Angemessenheit bewertet. D.h., achten Sie bei der Erstellung des Kostenplans auf die Grundsätze der Wirtschaftlichkeit und Sparsamkeit. Im Fall einer Projektförderung wird der eingereichte Kostenplan noch einmal detailliert vom OeAD geprüft.

Bitte beachten Sie, dass nur diejenigen Kosten abgegolten werden können, die innerhalb der vertraglich festgelegten Projeklaufzeit entstehen.

**Allgemeines**

**Aufbau der Tabelle**  
 Geben Sie in den Arbeitsblättern 1. Personalkosten, 2. Reisekosten, 3. Sachkosten, 4. CS-Knowhow und 5. Science in Schulen alle Kosten an. Rechnen Sie in diese Kostengruppen AUCH die Eigenmittel hinein, da diese Teil der Gesamtkosten sind. Alle Eigenmittel, die sich in den Tabellenblättern 1-5 befinden, übertragen Sie anschließend bitte in das Tabellenblatt 6. Eigenmittel.

Im Arbeitsblatt 7. Gesamtkosten fassen Sie bitte sämtliche Kosten der Tabellenblätter 1-5 zusammen und ziehen dann die Eigenmittel (Tabellenblatt 6) sowie weitere Einnahmen ab.

**Umsatzsteuerpflichtige vs. Nicht umsatzsteuerpflichtige Unternehmen**  
 Die Umsatzsteuer, welche auf die Kosten der förderbaren Leistung entfällt, ist generell keine förderbare Ausgabe. Gefördert werden Nettobeträge. Sofern die Umsatzsteuer aber nachweislich tatsächlich und endgültig von der Förderungnehmerin oder vom Förderungnehmer zu tragen ist, somit für diese keine Vorsteuerabzugsberechtigung besteht, kann sie als förderbarer Kostenanteil berücksichtigt werden.

- Wenn Ihre Einrichtung umsatzsteuerpflichtig und vorsteuerabzugsberechtigt ist (z. B. Unternehmen), weisen Sie bitte die NETTO-Beträge, USt. und Bruttobeträge extra aus.
- Wenn Ihre Einrichtung unecht steuerbefreit ist (d.h. keine Umsatzsteuer in Rechnung stellen und keinen Vorsteuerabzug geltend machen kann), geben Sie bitte die BRUTTO-Beträge (Kosten inkl. der enthaltenen USt.) an.

Bundesministerium  
 Bildung, Wissenschaft  
 und Forschung Stand: 31.8.2021 Seite | 1

## Fragen zu Personalkosten

### Angemessenheit der Personalkosten

Die Berechnungsgrundlage basiert auf dem Kollektivvertrag oder den FWF- oder GÖD-Sätzen.

### Werden Overheadkosten gefördert?

**Ja.** Overheadkosten sind als Pauschalbetrag in der Höhe von 20% der direkten zurechenbaren Personalkosten förderbar.

### Wie können Lehrpersonen entlohnt werden?

Lehrpersonen sind im Rahmen von Werkverträgen in das Projekt einzubinden. Es darf nur jener Zeitaufwand von Lehrpersonen abgegolten werden, der außerhalb des regulären Unterrichts für das Projekt anfällt.



## Fragen zu Eigenmitteln

### Bringt die Höhe der Eigenmittelquote einen Vorteil in der Projektevaluierung?

**Nein**, die Höhe der Eigenmittelquote wird von den Gutachter/innen nicht evaluiert, sie muss aber mind. 10% betragen.

### Was darf und was darf NICHT in die Eigenmittel fließen?

In die Eigenmittel dürfen Kosten aller Art fließen, u.a. Personal- und Sachkosten oder Arbeitsleistungen. Es darf jedoch zu keiner unerlaubten Doppelförderung kommen, d.h. von anderen Stellen getragene Kosten können nicht Gegenstand der Förderung sein.

### Von wem müssen die Eigenmittel kommen?

Eigenmittel müssen größtenteils von der projektleitenden Einrichtung kommen. Sie können aber auch von wissenschaftlichen Kooperationspartnern gestellt werden.

# Persönliche Beratungen



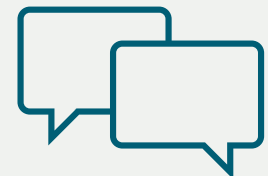
## Durch die Mitarbeiterinnen des OeAD-Zentrums für Citizen Science

via Telefon, E-Mail oder auch persönlich von

Montag bis Donnerstag: 9:00 – 16:00 Uhr

und Freitag: 9:00 – 13:00 Uhr

Kontakt: [sparklingscience@oead.at](mailto:sparklingscience@oead.at)



# Vielen Dank für Ihre Aufmerksamkeit!

Alina Schwarz

OeAD | Public Science

[alina.schwarz@oead.at](mailto:alina.schwarz@oead.at)

[www.sparklingscience.at](http://www.sparklingscience.at)

